

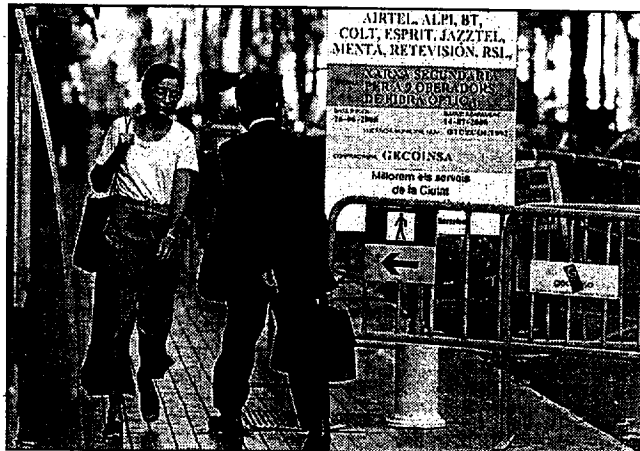
## L'EMPRESA I L'EMPRESARI

## Flash 10.com, el repte de cablejar el país

JORDI GARRIGA

**E**n el terreny de la telecomunicació, una paradoxa que saltava a la vista en els últims anys a Catalunya és que la demanda del públic, considerable i en constant creixement, no trobava una xarxa d'infraestructures adequada per satisfer-la.

Aquesta és la percepció que va tenir Jordi Compte, l'home amb qui Jazztel va desembarcar a Catalunya, i que l'any passat es va adonar que "el desenvolupament del cable a Catalunya, en comparació amb altres llocs, anava molt lentament, de tal manera que molts municipis podrien trigar fins a 15 anys abans de ser cablejats". Així doncs, era clar que "calien noves iniciatives per accelerar el procés", iniciatives com Flash 10.com, que s'ha marcat com a meta donar servei en banda ampla de telefonia, dades, Internet i multimèdia a 32 ciutats catalanes d'entre 10.000 i 50.000 habitants. Els objectius triats per estrenar l'experiència són Sant Cugat (Vallès Occidental); Manresa (Bages); Vic (Osona); Martorell (Baix Llobregat) i Arenys de Mar (Maresme), a la demarcació de Barcelona. A Lleida seran Mollerussa (Pla d'Urgell); les Borges Blanques (Garrigues) i la Seu d'Urgell (Alt Urgell). A Girona, Roses (Alt Empordà); Figueres (Alt Em-



Obres de cablejat en un carrer de Barcelona

pordà) i Olot (Garrotxa). A Tarragona, Salou (Tarragonès), Reus (Baix Camp) i Tortosa (Baix Ebre).

Segons Jordi Compte, "aquest servei és viable en municipis petits, ja que plantegem un negoci en què la rendibilitat no depèn tant del nombre d'habitants com de la gamma de serveis que es presten i l'ús que se'n faci". Val a dir que, a mig termini, el propòsit de Flash 10.com és introduir el servei en municipis encara més petits, de menys de 10.000 habitants. La nova tecnologia que introdueix aquesta operadora permet que el desplegament de fibra òptica pugui arribar fins a les llars.

L'aparició de Flash 10.com

operadora té lloc, segons Compte, en un context en què les operadores de telecomunicacions "han constituït un monopoli molt conservador, en què no s'aporten nous serveis i el que es vol, més que fer xarxa, és fer negoci". La intenció de la nova operadora és respondre a tot allò que pugui ser canalitzat a través de les telecomunicacions per cable, com la sanitat, l'educació, els serveis domèstics i els empresarials, i amb troballes tècniques com la introducció d'imatge en temps real.

El projecte presenta unes xifres realment importants. Amb la intenció que en 30 anys estigui cablejat el 90 per cent de les llars i empreses catalanes, l'empresa té previst un pla

d'inversions per a deu anys de 90.000 milions de pessetes. Val a dir que, en cada municipi, la inversió oscil·larà entre 1.000 i 3.000 milions de pessetes, unes xifres realment importants en una ciutat mitjana.

Compte destaca que per a la cristallització del projecte, hi ha contribuït de forma indiscutible Localret, l'entitat que els ajuntaments han constituït per coordinar la instal·lació d'infraestructures de telecomunicacions, amb l'estandardització i homologació de processos. "Ha resultat ser una mena de finestra única, un gran encert, tal com ho han valorat des d'altres comunitats autònomes".

L'empresa es finançarà en una primera etapa amb la captació de 17.000 milions de pessetes, provinents de fons d'inversió estrangers. Més endavant hi haurà més col·locació d'accions i emissions de deute. L'empresa preveu arribar a tenir beneficis l'any 2003. Flash 10.com està controlada en un 25 per cent per Prosetel, societat patrimonial de Jordi Compte; en un 25 per cent pel grup duaner i importador Basi i Pujol i en un 30 per cent per directius de la companyia. La resta del capital es troba en mans de socis minoritaris.